

# PROJECTE EDUCATIU DE CENTRE

*La Carral*



# PROJECTE EDUCATIU DE CENTRE RESIDÈNCIA INFANTIL LA CARRAL

<b>1</b>	<b>PRESENTACIÓ DE L'ENTITAT .....</b>	<b>4</b>
1.1	Història del centre .....	4
1.2	La Carral d'avui .....	4
<b>2</b>	<b>DESCRIPCIÓ GENERAL I JUSTIFICACIÓ .....</b>	<b>5</b>
<b>3</b>	<b>ANÀLISI DEL CONTEXT .....</b>	<b>5</b>
3.1	Marc legislatiu .....	5
3.2	Situació geogràfica .....	6
3.3	Situació socioeconòmica i cultural .....	6
a.	En les convivències escolars .....	7
b.	En les colònies d'estiu.....	7
<b>4</b>	<b>PLANTEJAMENT EDUCATIU.....</b>	<b>7</b>
4.1	Trets d'identitat.....	7
a.	Pluralisme ideològic i valors democràtics .....	7
b.	Confessionalitat .....	8
c.	Llengua.....	8
d.	Coeducació no sexista i multicultural .....	8
e.	Valors ambientals .....	8
4.2	Objectius.....	8
a.	Objectius generals .....	8
b.	Objectius específics .....	9
c.	Objectius operatius.....	9
<b>5</b>	<b>ESTRUCTURA ORGANITZATIVA .....</b>	<b>10</b>

5.1	Participants.....	10
a.	Temporada de colònies escolars .....	10
•	Escoles i instituts.....	10
•	Entitats .....	10
b.	Temporada de colònies d'estiu .....	11
5.2	Calendari .....	11
a.	Hivern (novembre - febrer) .....	11
b.	Primavera (febrer - juny) .....	11
c.	Estiu (juliol i agost) .....	11
d.	Tardor (setembre - principis de novembre) .....	12
5.3	Equip.....	12
a.	Organigrames .....	12
b.	Descripció i organització de càrrecs .....	14
•	Equip de direcció.....	14
•	Equip de coordinació Pedagògica .....	14
•	Equip de coordinació .....	15
•	Equip fiscal comptable .....	16
•	Equip de manteniment .....	17
•	Equip de colònies d'estiu .....	17
•	Equip de monis d'estiu.....	17
•	Equip de monis de primavera i tardor .....	19
•	Equip de cuina i servei .....	19
5.4	Formació de l'equip.....	20
<b>6</b>	<b>TEMPORITZACIÓ .....</b>	<b>21</b>
<b>7</b>	<b>PROGRAMA D'ACTIVITATS .....</b>	<b>22</b>
7.1	Descripció programa activitats.....	22
<b>8</b>	<b>HORARIS BASE .....</b>	<b>24</b>
8.1	Horari base de les convivències escolars .....	24
8.2	Horari base de les colònies d'estiu.....	25

a.	Horari dels grups d'infants més petits de casa (de 5 a 7 anys) .....	25
b.	Horari dels grups d'infants més grans de casa (de 8 a 9 anys).....	25
c.	Horari dels grups de campament petit (de 10 a 12 anys) .....	26
d.	Horari dels grups de campament gran (de 13 a 16 anys).....	26
<b>9</b>	<b>RECURSOS.....</b>	<b>27</b>
9.1	Material per a les activitats .....	27
9.2	Material per a l'oficina .....	27
9.3	Material per al manteniment.....	28
9.4	Equipaments.....	28
a.	Llits i habitacions .....	28
b.	Menjadors.....	29
c.	Sales.....	29
<b>10</b>	<b>PRESSUPOST I FINANÇAMENT .....</b>	<b>31</b>
<b>11</b>	<b>SISTEMA D'AVALUACIÓ .....</b>	<b>31</b>
11.1	Començament de temporada .....	32
11.2	Final de temporada.....	32
11.3	Tancament anual .....	32
<b>12</b>	<b>REVISIÓ i APROVACIÓ DEL PEC .....</b>	<b>32</b>

## 1 PRESENTACIÓ DE L'ENTITAT

### 1.1 Història del centre

La llinda que es troba sobre el balcó principal de La Carral indica que la masia és de l'any 1798. La casa està situada al peu del camí ral, un camí públic que s'utilitzava per a les comunicacions, abans de la construcció de les carreteres, per on circulava un bon nombre de viatgers que, sovint, per salvar les llargues distàncies utilitzava mules, cavalls o carruatges.

La Carral, aleshores feia d'hostal-ferreria. Era el lloc on els viatgers podien allotjar-se i descansar. A més, hi havia un ferrador que arreglava les ferradures de les cavalleries.

A principis del segle XX, amb l'obertura d'altres carreteres i dels primers automòbils, La Carral va deixar de ser hostal i la seva gent es va dedicar únicament a la pagesia. Com que era una masoveria amb poca terra, de la qual no se'n podia treure prou rendiment per a viure-hi, cap als voltants de 1950 va quedar abandonada.

No va ser fins al cap d'una dècada, el 1961, que en Francesc Colell i Fustagueres i na Coloma Buixadera (avis d'en Toni Plans, actual gerent) van llogar la casa per passar-hi els caps de setmana. Fou llavors quan a la seva filla Lluïsa i al seu gendre Claudi (pare d'en Toni Plans), ambdós mestres de professió, se'ls va ocórrer d'arreglar la casa per organitzar-hi colònies durant les vacances escolars. L'aventura va començar l'estiu de 1967.

Durant els primers anys La Carral només obria els dos mesos d'estiu (juliol i agost), i les colònies que s'hi feien eren molt diferents de les actuals. Als anys setanta van començar a arribar les primeres escoles, pioneres a organitzar convivències escolars. Els professors feien de monitors, eren ells els qui organitzaven els tallers i els jocs.

L'activitat a la casa de colònies es va anar professionalitzant, i als anys vuitanta ja s'oferia a les escoles algunes activitats organitzades. A principis de la dècada dels noranta es va establir una plantilla de monitors fixos que treballava durant l'època de les convivències escolars i les colònies d'estiu.

### 1.2 La Carral d'avui

D'ençà que La Carral va esdevenir una casa de colònies, s'han anat millorant les infraestructures any rere any i s'ha professionalitzat del tot.

Actualment segueix sent una empresa privada de caire familiar, el seu nom oficial és "Residència Infantil La Carral, SL", i treballa en convivències escolars, colònies d'estiu i amb entitats i grups de caps de setmana. A dia d'avui, la família i l'equip fixe de coordinació s'ocupen de l'organització i la direcció de la casa, juntament amb un equip de professionals del lleure que ho fa possible.

## 2 DESCRIPCIÓ GENERAL I JUSTIFICACIÓ

La manera de fer esplai, és a dir, de jugar, ha canviat molt al llarg dels anys. Quan La Carral va esdevenir una casa de colònies l'any 1967, els infants eren molt autònoms i les colònies eren només una excusa per estar en contacte amb la natura, jugar, esplaiar-se i conèixer noves amistats. Les activitats que s'organitzaven eren molt senzilles; bàsicament es feien excursions, jocs, gimcanes i esports, i la participació i engrescament de la canalla era màxim. Els responsables dels grups de lleure actuaven moltes vegades per intuïció i sentit comú, ja que la tasca de monitor de lleure no estava professionalitzada i encara no hi havia lleis que reguessin aquesta feina.

A poc a poc la societat ha anat canviant, fet que ha incidit directament en el lleure. El tipus de colònies que ara se'ns demana és a base d'activitats innovadores, però que alhora no comportin gens de risc, i prou engrescadores per a uns infants i joves que, venint d'una societat consumista, estan avesats a tenir-ho gairebé tot. Malgrat això, conservem el caire d'esplai que des de sempre ens ha caracteritzat i és el tret d'identitat de la casa.

A banda d'aquesta exigència pel que fa al tipus d'activitats, la situació del lleure ha viscut un altre procés, el de la professionalització. Això ha implicat que la casa estigui dotada de bones instal·lacions, tot fent inversions any rere any, i que es vetlli perquè el personal tingui tota la formació requerida.

Cal dir que la casa de colònies La Carral és, des de fa molts anys, una empresa familiar. Així, doncs, té una organització i un disseny molt particular i personal, que varia segons l'època de l'any i que s'explicarà detalladament en el document present.

En conclusió, La Carral és una porta oberta a escoles, entitats i infants que vulguin gaudir del món del lleure i la natura, on treballem el joc creatiu i cooperatiu, l'educació emocional i els valors.

## 3 ANÀLISI DEL CONTEXT

### 3.1 Marc legislatiu

La Carral està autoritzada com a instal·lació juvenil, amb el número 175, per la Secretaria General de Joventut.

És una entitat sòcia de l'ACCAC (Associació de Cases de Colònies i Albergos de Catalunya) i es regeix pel III Conveni del sector del lleure educatiu i sociocultural de Catalunya, signat el dia 10 de març del 2015 i publicat al DOGC el 10 d'abril del 2015.

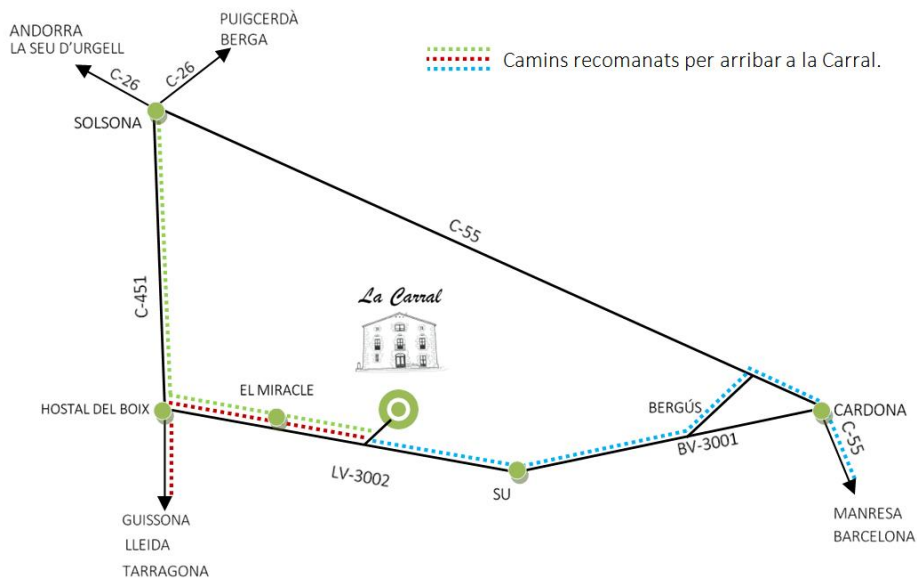
### 3.2 Situació geogràfica

La Carral és una casa de pagès restaurada, amb edificis de nova construcció, ones esportives, parc infantil i zones d'acampada on es fan els campaments d'estiu dels grups d'infants i joves de més de 10 anys. S'ubica a la demarcació de Lleida, al sud de la comarca del Solsonès i pertany al municipi de Riner.

La Carral es troba al km 6,9 de la LV-3002. Està situada a 800 m sobre el nivell del mar, a 2 km del Santuari del Miracle, a 12 km de Solsona i a 17 km de Cardona. Aquesta és una zona de clima sec i no gaire calorós, la casa es troba en un pla, envoltada de boscos i camps de conreu, enmig d'un paisatge tranquil i gens agrest, factors que fan que les estades a La Carral siguin d'allò més agradables.

Gràcies a la bona comunicació, l'àrea d'influència de La Carral és molt gran i això fa que se'n puguin beneficiar persones d'indrets ben diversos de la geografia catalana.

Tot seguit s'adjunta un plànol per fer més fàcil la seva ubicació:



Coordenades: N 41º 54.178 // E 1º 32.275.

### 3.3 Situació socioeconòmica i cultural

L'entorn de La Carral és totalment rural, ja que és una masia disseminada del nucli urbà. Els nuclis principals més propers són Solsona i Cardona.

La comarca del Solsonès se serveix de diferents sectors. Un dels principals és el sector dels serveis, que, malgrat ser el que concentra major activitat a causa del turisme (esquí, cases rurals, gastronomia...), és un sector que presenta certes dificultats per assegurar la qualitat de vida de les persones del territori. Altres sectors importants de la zona són el de la construcció, la indústria, la ramaderia i l'agricultura.

Malgrat això, La Carral no depèn del seu entorn directe, ja que venen persones provinents de tot Catalunya. Aquesta diversitat comporta, de retruc, una varietat de perfil socioeconòmic pel que fa als participants. La gran diferència rau en si participen de les convivències escolars o de les colònies d'estiu.

#### **a. En les convivències escolars**

Els participants en les convivències escolars parteixen d'un nivell econòmic variat. Això es deu al fet que les escoles que venen són tan públiques com concertades i provenen de ciutats i pobles de diferents zones de Catalunya, la majoria de les comarques de Barcelona i Lleida, per tant, parteixen de realitats socioculturals molt diverses.

#### **b. En les colònies d'estiu**

La gran majoria dels participants en les colònies d'estiu tenen un nivell econòmic mitjà-alt, ja que provenen de realitats socioculturals benestants. La majoria venen de diferents punts de Catalunya i, en algun cas, d'Espanya, alguna ciutat d'Europa o d'algun altre punt del món. A banda, alguns infants i joves que venen, viuen en centres d'acollida, és a dir, tenen una realitat econòmica i sociocultural molt diferent de la dels altres participants.

## **4 PLANTEJAMENT EDUCATIU**

### **4.1 Trets d'identitat**

La Carral és un centre privat que vetlla pel pluralisme ideològic i els valors democràtics. És un centre aconfessional, la llengua vehicular és el català, vetlla per una coeducació no sexista i multicultural i treballa els valors ambientals. A continuació es detalla cada un d'aquests punts.

#### **a. Pluralisme ideològic i valors democràtics**

La Carral pretén ser un centre on es respectin, s'escoltin i es trobin en diàleg les diferents opcions ideològiques no violentes ni totalitàries i on es fomentin els valors democràtics i les formes d'actuar que se'n deriven. Es vetlla per fer del centre un espai d'educació per la participació ciutadana, i un lloc on la solidaritat i la responsabilitat siguin referents de totes les accions.



#### **b. Confessionalitat**

La Carral és una entitat aconfessional on es respecten totes les confessions religioses de tots els membres que hi conviuen i hi treballen. No s'admeten discriminacions de cap mena per motivacions religioses.

#### **c. Llengua**

La llengua catalana és la llengua vehicular de La Carral. De totes maneres, des del centre vetllem per adequar els mitjans i els recursos per tal que no es produeixi cap discriminació a les persones no catalanoparlants. El mateix esforç es fa per preservar i donar a conèixer la història i cultura del nostre país.

#### **d. Coeducació no sexista i multicultural**

El respecte a la persona, sigui quin sigui el seu sexe, el seu gènere, la seva orientació sexual, la seva condició racialitzada, el seu origen, la seva condició econòmica, social i cultural, les seves creences i maneres de pensar i obrar, sempre que estiguin dins les normes de convivència, esdevé l'eix vertebrador del model educatiu de La Carral. Això implica el compromís de fer una educació no sexista i oberta al fet multicultural de la societat d'avui en dia.

#### **e. Valors ambientals**

Des de La Carral es fomenten els coneixements, els valors i les actituds que afavoreixin els objectius generals de la preservació de l'entorn natural que ens envolta i la millora de l'entorn físic i cultural immediat.

Es treballa per inculcar valors mediambientals, començant per aquelles petites accions com ara el reciclatge dels diferents residus, l'estalvi d'energia o d'aigua, etc. Així mateix, no es perden de vista els problemes de caire global i, per això, es fomenta la coneixença i estima per la flora i la fauna del nostre territori.

### **4.2 Objectius**

A La Carral es treballen els objectius segons si són generals, específics o operatius.

#### **a. Objectius generals**

- Educar en el diàleg i el desenvolupament de l'esperit crític i la capacitat de comprensió i anàlisi.
- Coeducar per viure amb naturalitat i per respectar la diversitat del conjunt de participants.
- Impulsar el treball cooperatiu i col·laboratiu entre iguals i amb la comunitat.

- Fomentar una actitud d'esplai, és a dir, del gust pel joc, perquè els infants gaudeixin del seu temps lliure i el desvinculin de l'entorn consumista de la societat actual.
- Aprendre a ser i actuar de manera cada vegada més autònoma i lliure.
- Conèixer, respectar i gaudir de la natura.
- Fomentar valors de respecte, solidaritat i convivència.

#### **b. Objectius específics**

- Aconseguir l'aprenentatge de la resolució pacífica de conflictes.
- Conèixer les diferències dels infants i adults que formen el grup.
- Potenciar l'esperit de col·laboració per davant de l'esperit de competició.
- Fomentar la creativitat, la imaginació, la sensibilitat musical i l'humor.
- Assolir hàbits bàsics d'autonomia en accions quotidianes.
- Aprendre a conservar i cuidar l'entorn.
- Aprendre a tenir empatia, a respectar-se i a respectar la resta.

#### **c. Objectius operatius**

- Exposar les opinions pròpies tot respectant les dels altres.
- Respectar virtuts i defectes de tothom en un ambient diferent de l'habitual.
- Afavorir la participació activa en totes les activitats independentment de les aptituds i característiques de cadascú.
- Realitzar activitats on el treball en equip i la cooperació siguin l'eix principal.
- Fer ús de les diferents tècniques d'expressió (plàstica, visual, teatral i musical).
- Aprendre a gaudir, riure, esbargir-se i deixar volar la imaginació a través del joc i les cançons.
- Adquirir autonomia en l'adquisició d'hàbits en relació amb el fet de vestir-se, la higiene, l'ordre i la responsabilitat.
- Dur a terme activitats de reciclatge i reutilització de materials.
- Agafar l'hàbit de neteja dels diferents espais.
- Aprendre a compartir el material comú i tenir-ne cura.

## 5 ESTRUCTURA ORGANITZATIVA

### 5.1 Participants

Els destinataris dels serveis que ofereix La Carral són: infants i joves, escoles, instituts i algunes entitats (agrupaments escoltes, esplais, grups de teatre, corals...). La gran majoria provenen de Catalunya, principalment de la demarcació de Lleida i Barcelona. Segons la temporada de l'any varien les característiques dels participants

#### a. Temporada de colònies escolars

La temporada de colònies escolars comença finals de febrer fins a juny i de finals de setembre a principis de novembre.

- **Escoles i instituts**

El més habitual és que les convivències escolars les realitzin infants d'escoles. Són nens i nenes de 3 a 12 anys sempre acompanyats de mestres de la seva escola. Les escoles poden ser públiques, privades o concertades, això fa que el tipus d'infants que ve sigui d'una procedència i nivell socioeconòmic molt divers.

En alguna ocasió també venen alumnes de secundària, en aquest cas amb joves de 1r fins a 4t d'ESO, també amb diversitat d'origen i situacions socioeconòmiques.

Els centres escolars, siguin d'infantil, primària o secundària, tenen diverses maneres de participar de les convivències. De vegades venen només els alumnes d'alguns cursos cicles concrets, i d'altres vegades pot venir tota l'escola sencera.

La durada de l'estada de les convivències escolars també varia. Les escoles i instituts poden estar de convivències des de 2 fins a 5 dies. En alguns casos hi ha alguna escola que fa estades d'un sol dia, però són minoritàries.

El nombre de places que s'utilitza depèn del nombre d'infants de cada grup. Les escoles més petites poden ocupar entre vint i trenta places, mentre que les més grans poden requerir la capacitat total de La Carral, que són 247 places.

- **Entitats**

Les entitats que s'allotgen a La Carral solen ser esplais, corals, casals, agrupaments escoltes, AFAs, llars d'infants, clubs esportius, entre d'altres, i venen a fer una estada els caps de setmana o en dies festius.

Els destinataris solen ser infants i joves de diverses edats, fins i tot adults, i no tenen unes característiques comunes, més enllà d'estar associats, pertànyer a una entitat i venir a La Carral a realitzar alguna activitat educativa.

## **b. Temporada de colònies d'estiu**

La temporada de colònies d'estiu va des de després de Sant Joan fins a finals d'agost i s'ofereixen a infants i joves de 4 a 16 anys. En la majoria dels casos provenen de famílies amb un nivell socioeconòmic mitjà-alt. I també alguns infants provinents de centres d'acollida, tutelats per la Generalitat.

Temps enrere els nens i nenes venien de forma individual, però actualment sol ser habitual que els infants i adolescents vinguin en petites colletes d'amics, sigui de l'escola o bé amb amistats que han fet a La Carral en anys anteriors.

Les colònies estan dividides en tandes de setmana. Tot i això, hi ha participants que s'inscriuen en dues i, en casos excepcionals, en tres setmanes. Les tandes del mes de juliol són les que aglutinen més gent, poden arribar a haver-hi fins a 240 participants, dividits per grups d'edat. A les tandes d'agost, hi ha menys infants, entre 50 i 100 i, per conseqüència, menys grups.

## **5.2 Calendari**

### **a. Hivern (novembre - febrer)**

La casa resta tancada al públic. De manera interna es duen a terme tasques de preparació, entre les quals se'n destaquen les següents:

- Elaboració de programes i horaris.
- Cerca de noves activitats i tallers.
- Renovació del personal de cuina i servei.
- Establir contacte amb el futur equip de monis per deixar la plantilla lligada.
- Formacions dels diferents treballadors.
- Manteniment i modernització de les infraestructures.
- Reparacions de les instal·lacions.

### **b. Primavera (febrer - juny)**

Comencen les convivències escolars entre setmana i alguns grups organitzats o entitats el cap de setmana.

A banda, es duen a terme les tasques següents:

- Obrim inscripcions per les colònies d'estiu.
- Preparació de grups d'infants i monis per les colònies d'estiu.
- Preparació d'activitats i funcionament de les colònies d'estiu.

### **c. Estiu (juliol i agost)**

Durant aquests mesos es duen a terme les colònies d'estiu. En aquest període la casa està en ocupació màxima i quan treballa la totalitat del personal.

#### d. Tardor (setembre - principis de novembre)

Es recuperen les convivències escolars entre setmana i alguns grups organitzats el cap de setmana.

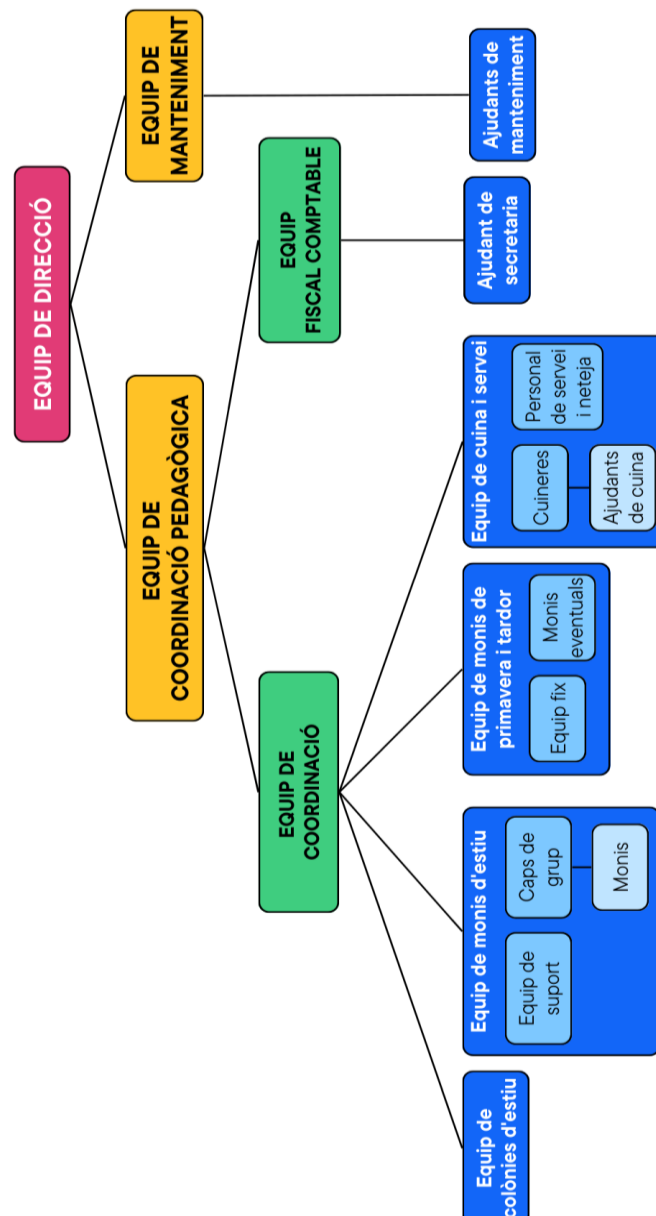
Finalment, es fa un tancament de l'any i una valoració.

### 5.3 Equip

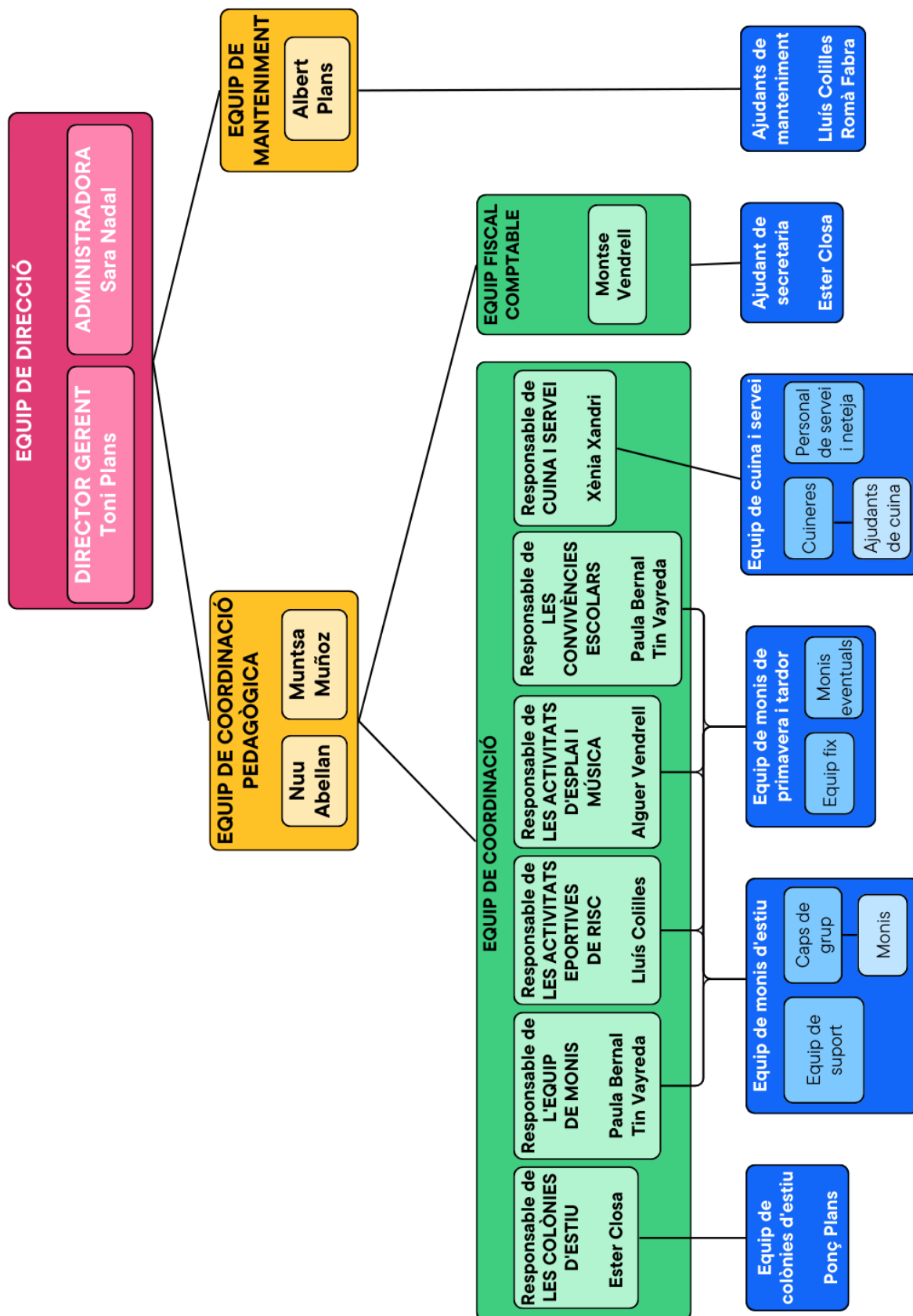
L'equip de La Carral es conforma d'un grup de 14 persones que treballen durant tot l'any d'una manera fixa. I de la resta de persones (monis, cuina i servei) que treballen temporalment amb contractes fixes discontinus.

#### a. Organigrames

A continuació es presenta l'organigrama que explica com s'organitzen els equips, els càrrecs i les jerarquies que hi ha La Carral.



A continuació es detalla la conformació de cada equip. Als càrrecs que ocupen les persones fixes s'especifica el nom de qui l'ocupa en el moment de la redacció del present document.



## b. Descripció i organització de càrrecs

La Carral és una empresa molt particular. D'una banda, cal entendre que la feina varia molt en funció del moment de l'any, ja que hi ha mesos que la casa acull al voltant de 250 persones i altres mesos en què no arriba a les 30 persones. D'altra banda, és una casa de pagès que requereix un manteniment molt exigent; és una casa de colònies amb un projecte únic, que rep participants de totes les edats, que ofereix activitats de creació pròpia i que, finalment, es distingeix d'altres cases de colònies per assolir un nivell d'excel·lència en el tracte i servei. Tot això comporta que els càrrecs que es descriuen a continuació poden variar en funció de la persona que els ocupa, ja que La Carral procura que cada persona de l'equip que treballa tot l'any pugui desenvolupar les tasques que millor sàpiga fer. És a dir, si alguna de les persones la feina de les quals es descriu a continuació deixa la feina, és probable que calgui redefinir les tasques de la resta de l'equip.

### • Equip de direcció

- **Director gerent.** El director gerent és el **Toni Plans**. Vetlla pel bon funcionament de tota la casa de colònies: monitoratge, cuina i manteniment. Supervisa que tot el personal faci la feina que li pertoca ben feta i ajuda a qui ho necessiti. Quan cal, realitza feines de manteniment i els caps de setmana té cura dels animals de la granja.
- **Administradora.** L'administradora és la **Sara Nadal**. Administra els béns de l'empresa i estableix les tarifes anualment. S'encarrega del manteniment xarxes socials (Facebook i Instagram). Executa els tràmits per resoldre els assumptes de caràcter administratiu i ajuda al personal de servei i cuina quan cal.

### • Equip de coordinació Pedagògica

A La Carral hi ha dues coordinadores pedagògiques, la Nuu Abellan i la Muntsa Muñoz.

- **Nuu Abellan.** És la persona encarregada de la contractació d'escoles i grups., planifica el calendari escolar, es coordina amb l'àrea fiscal comptable i supervisa part de l'equip de coordinació, concretament els responsables de: l'equip de monis, de les activitats esportives de risc i de les convivències escolars.
- **Muntsa Muñoz.** Gestiona i supervisa part de l'equip de coordinació, concretament els responsables de: les activitats d'esplai, de cuina i servei i de les colònies d'estiu. A més, és la persona encarregada dels Riscos Laborals, els protocols de protecció antiincendis, els d'assetjament sexual i la protecció de dades. És també l'encarregada del control del registre horari.

- **Equip de coordinació**

L'equip de coordinació de La Carral es conforma de sis persones que treballen conjuntament. Cada un dels membres de l'equip assumeix unes responsabilitats concretes.

- **Responsable de les colònies d'estiu.** La persona que assumeix aquest càrrec és l'**Ester Closa**. És la persona encarregada de la gestió de les colònies d'estiu, preparació dels dossiers per a les famílies, enviament de la informació de les colònies, organització de la inscripció i manteniment de la pàgina web. Es coordina amb el gestor de les colònies d'estiu, que sovint assumirà aquesta feina.
- **Responsables de l'equip de monis. Responsables de les convivències escolars.** Aquests dos càrrecs l'assumeixen la **Paula Bernal** i el **Tin Vayreda**, ja que setmanalment alternen horari de matí o de tarda i, per tant, al final d'un mes han assumit la globalitat de la feina.

Com a responsables de l'equip de monis, s'encarreguen de seleccionar, juntament amb la coordinadora pedagògica Nuu Abellan, les persones que conformaran l'equip de monis. A més, són responsables de coordinar l'equip de monis, les activitats que es duen a terme, els espais que es requereixen i l'horari que cal complir. A l'estiu es reuneixen diàriament amb els caps dels grups per coordinar tot allò necessari, així com per fer un seguiment emocional i professional dels monis. A banda, atenen totes les persones que necessiten un menú especial.

Com a responsables de les convivències escolars, s'encarreguen de contactar amb les escoles per tal que escullin les activitats que volen realitzar, també per saber les al·lèrgies alimentàries, així com altres observacions que hi pugui haver. Posteriorment elaboren el croquis d'activitats. Distribueixen les taules del menjador i vetllen per totes aquelles persones que necessiten un menú especial. Atenen, en primera persona, als responsables de les escoles i els expliquen el funcionament de La Carral.

- **Responsable de les activitats esportives de risc.** Aquesta persona és en **Lluís Colilles**. D'una banda, és el responsable d'aquelles activitats que requereixen una titulació específica, com ara tècniques de muntanya. També és l'encarregat de l'activitat de patinets de muntanya i del seu manteniment. A banda, és la persona que s'encarrega de la gestió d'acollida i comiat de les escoles; és a dir, és qui organitza les motxilles, etc.

La Carral és una empresa que funciona durant 24 hores i, per tant, hi ha moments en què els responsables no treballen. Una de les tasques d'aquest càrrec és donar suport a diferents àmbits quan els responsables específics no hi són; és a dir, pot assumir tasques del director gerent així com d'altres



responsables de l'equip de coordinació. Aquesta persona té també el càrrec d'ajudant de manteniment i, per tant, pot fer també feines a l'hort i la granja.

- **Responsable de les activitats d'esplai i música.** La Carral és una casa de colònies amb un nivell d'exigència per assolir l'excel·lència molt elevat. Això implica que l'oferta d'activitats és molt àmplia. La persona que s'encarrega que aquesta oferta sigui possible és l'**Alguer Vendrell**. És qui s'encarrega de la creació d'activitats noves, del manteniment de les activitats vigents, de supervisar que no falti material i de fer-ne les compres pertinents en el cas que en falti. A banda, és la persona responsable del manteniment dels instruments i els equips de so, així com de la gestió de les cantades i espectacles.
- **Responsable de cuina i servei.** La persona encarregada de l'equip de cuina i servei és la **Xènia Xandri**. S'encarrega de distribuir les tasques del personal de servei i cuina i fer-ne el seguiment. També prepara els quadrants de treball i supervisa que tot estigui en ordre durant la jornada laboral. També és la responsable d'establir el menú de La Carral, així com de definir les opcions per a les persones que necessiten un menú especial. És qui porta al dia les comandes. S'ocupa de la selecció de personal de l'equip de cuina i servei, juntament amb la coordinadora pedagògica Muntxa Muñoz i l'ajudant de secretaria.

Durant la temporada de primavera i tardor i la temporada d'estiu, quatre responsables de l'equip (Paula Bernal, Lluís Colilles, Tin Vayreda i Alguer Vendrell) i una coordinadora pedagògica (Nuu Abellan) es reparteixen una nocturnitat setmanal. És a dir, cada nit hi ha una d'aquestes persones que dorm a La Carral i és la persona de responsabilitat màxima mai que passi alguna cosa greu, ja que el director gerent no hi és. Aquesta figura s'anomena **retén**.

- **Equip fiscal comptable**

L'equip **fiscal comptable** es conforma de la responsable i de l'ajudant de secretaria. Junes elaboren la documentació per establir i definir els procediments de treball d'aquesta àrea.

- **Responsable fiscal comptable.** La persona que s'encarrega d'aquesta tasca és la **Montse Vendrell**. Porta la comptabilitat de la casa de colònies, gestiona la contractació del personal, calcula les seves nòmines i en realitza els ingressos. A banda, atén el telèfon.
- **Ajudant de secretaria.** És la persona que fa el suport a la responsable en els moments de més densitat de feina. També s'ocupa del control de les hores del personal. La persona que duu a terme aquest càrrec en el moment de la redacció del present document és l'**Ester Closa**, la responsable de les colònies d'estiu.

- **Equip de manteniment**

A l'equip de **manteniment** de La Carral hi ha el responsable de manteniment i els seus ajudants.

- **Responsable de manteniment.** Aquest càrrec l'executa l'**Albert Plans**. S'encarrega de la granja, la piscina, els camps de conreu i d'arreglar les avaries que puguin sorgir a les instal·lacions o en els diferents aparells que hi ha a La Carral (caldera de biomassa, plaques solars, rentadores, forns de la cuina, trens de rentat, etc.). També porta al dia diferents protocols que s'han de seguir (legionel·losis, desratització, etc.) i realitza controls periòdics: d'aigua, temperatures de cambres frigorífiques, etc.
- **Ajudants de manteniment.** Les dues persones que s'ocupen d'ajudar el cap de manteniment són el **Lluís Colilles** (que és també el responsable de les activitats esportives de risc) i el **Romà Fabra**. A banda d'ajudar el cap en aquelles tasques en què es requereix més d'una persona, assumeixen el manteniment i reparació de les avaries més petites.

- **Equip de colònies d'estiu**

En el moment de la redacció del document, l'equip de colònies d'estiu està format per l'**Ester Closa**, la responsable de les colònies d'estiu i una persona més que fa de gestor. Aquest equip s'encarrega de totes les gestions burocràtiques relacionades amb les colònies d'estiu.

- **Gestor de les colònies d'estiu.** Aquesta figura treballa mig any, de març a agost i, durant aquest període, esdevé la persona de referència pel que fa a les colònies d'estiu. Aquest càrrec l'ocupa en **Ponç Plans**. Gestiona les inscripcions d'estiu, fa feina d'informador, distribueix els infants en tandes i grups, tenint en compte les amistats i les observacions que fan arribar les famílies. Traslada diferents informacions a l'equip de coordinació o als equips de monis. També fa el seguiment dels pagaments i la reclamació dels impagats de les colònies d'estiu.

- **Equip de monis d'estiu**

L'equip de monis d'estiu està conformat per unes seixanta persones que varien cada any i que venen per setmanes (de diumenge a dissabte) des de Sant Joan fins a finals d'agost. És variable les setmanes que treballa cada moni, així com els rols que exerceix. A continuació es detallen els diferents càrrecs que es requereixen a l'estiu. No s'escriuen noms propis, ja que són moltes les persones que poden ocupar aquests llocs de treball.

- **Equip de suport.** Aquest grup està format per tres persones de l'equip de monis d'estiu que assumeixen uns rols específics a fi d'alleugerir la tasca dels grups de monis. Aquests rols són els següents:

**Persona d'infermeria.** Es fa càrrec dels infants que es posen malalts, cura les petites ferides i acompanya les persones malaltes al CAP de Solsona o, en cas que sigui necessari, a l'hospital de Manresa. És la persona que truca les famílies per fer seguiment d'aquells infants que han hagut de separar-se del grup per qüestions de salut (febre, esquinços, etc.).

**Socorrista.** És la persona que obre i tanca la piscina. Durant les hores de piscina, vetlla per la seguretat dels infants i el manteniment de l'espai.

**Teresina.** Aquest rol va sorgir durant l'any de la pandèmia i se'n deia higiènic. Quan la pandèmia es va acabar, des de La Carral es va considerar que aquest càrrec havia estat força útil i que volia mantenir-lo. Actualment ha esdevingut una persona sense grup d'infants, però que tampoc té una tasca específica com la d'infermeria o socorrista; així doncs, és la primera persona a qui s'acudeix quan cal suport. Acudeixen a ella les persones de coordinació, ja que poden requerir ajut amb la gestió dels menjadors, amb tasques de manteniment d'activitats o de muntatge d'equips de so i de llums, entre d'altres; acudeixen també a ella els equips de monis quan els infants comporten certa complicació (per exemple, un infant enyorat) o les activitats impliquen una preparació o execució molt elaborada (per exemple, un iron-wo-man).

- **Grups de monis.** Els grups de monis són, majoritàriament, equips de 3 o 4 persones que porten, com a màxim, 10 infants per persona. És a dir, en un grup de 24 infants, per exemple, hi haurà 3 monis. S'intenta que totes les persones de l'equip de monis treballin amb grups d'infants d'edats diverses. Alhora, es procura que els equips estiguin conformats per persones complementàries pel que fa a caràcter i aptituds (sempre hi ha gent amb més experiència i gent amb menys, gent que sap música i gent que no, gent més animadora, gent més cuidadora, etc.), així mateix, s'intenta agrupar persones preveient que puguin tenir bona entesa entre elles. Els grups de monis són el motor de les colònies dels infants; són qui decideixen i duen a terme les activitats o els eixos d'animació, però també qui s'encarrega de les cures, és a dir, són les persones que conviuen 24 hores amb els infants.

Els grups de monis es conformen dels següents rols:

**Cap de grup.** És la persona de referència per l'equip de coordinació i la persona de més responsabilitat dins d'un grup de monis. Si el grup de monis amb què treballa és molt novell, s'encarrega de fer una mica de formació. De cara als infants, és un moni més.

**Monis.** Cada moni pot tenir experiències diferents, aptituds diferents, etc. És important que siguin un equip coordinat i unit.

**Pres.** Són persones sense experiència que venen a fer una formació de moni de lleure. Signen un contracte de voluntariat i, per tant, no tenen cap responsabilitat legal sobre els infants. Normalment van a grups d'infants més

petits, ja que la canalla és menys autònoma, i tenir més persones que les que marca la ràtio és de gran ajut.

- **Equip de monis de primavera i tardor**

Durant la temporada de primavera i tardor, que venen centres escolars, l'equip de monis es conforma de sis persones que estan contractades durant tota la temporada i que, per tant, venen de dilluns a divendres des de finals de febrer fins a finals de juny. Sovint calen més monis, aleshores es contracten els monis eventuais.

- **Equip fix.** Són les sis persones de referència per l'equip de monis, ja que són a La Carral durant tota la temporada de primavera i tardor. Duen a terme les activitats que les escoles han seleccionat. També s'encarreguen d'explicar les normes necessàries i vigilar durant les estones lliures. Quan alguna d'aquestes persones no té cap grup, fa teresines, és a dir, manteniment d'activitats.
- **Monis eventuais.** Són les persones que venen de manera puntual durant la temporada. Fan les mateixes tasques que l'equip fix.

- **Equip de cuina i servei**

L'equip de cuina i servei es conforma de cuineres, ajudants de cuina i personal de servei i neteja.

- **Cuineres.** La Carral compta amb dues cuineres que elaboren els àpats per a infants, mestres (quan n'hi ha), equip de coordinació, equip de monis i família Plans. Una cuinera fa el torn de matí i l'altra, el torn de tarda. La cuinera del matí s'encarrega de la preparació d'una part de l'esmorzar (tallar embotits, formatge, preparació de la xocolata desfeta, etc) i l'elaboració dels dinars i de les postres de La Carral (iogurt, flam, mousse, crema catalana). La cuinera de la tarda s'encarrega dels berenars i dels sopars.
- **Ajudants de cuina.** Estan a la cuina quan hi ha més de 100 infants. N'hi ha una al torn del matí, i una altra al de tarda. S'ocupen d'ajudar la cuinera. Quan no hi ha suficient feina a la cuina, sovint passen a formar part del personal de servei i neteja.
- **Personal de servei i neteja.** La quantitat de personal varia en funció de quants infants hi ha a La Carral en cada moment. Es reparteixen, també, per torns de matí o de tarda. S'encarreguen de preparar l'esmorzar (sucar tomàquet o Nocilla), serveixen el menjar a les hores dels àpats i paren i despren les taules. A més, s'encarreguen de netejar totes les instal·lacions (sales, lavabos, wcs, habitacions, etc).

## 5.4 Formació de l'equip

L'equip de direcció, l'equip de coordinació pedagògica i l'equip de coordinació es reuneixen a principi de temporada amb tot l'equip de monis fixos de l'equip de primavera i tardor, per tal d'explicar el procediment de la temporada. S'expliquen els horaris, es repassen les normes, es recorda el funcionament de la casa, s'informa dels canvis i es resolen dubtes.

L'empresa encarregada dels Riscos Laborals fa la formació sobre el tema a tot el personal, cada any la fa a un equip diferent (coordinació, monis, cuina i servei, manteniment...).

L'equip de cuina i servei rep una formació sobre l'ús dels productes de neteja que es fan servir a la casa i tenen a l'abast les fitxes tècniques de cada producte. Periòdicament, l'equip de cuina es forma en manipulació d'aliments.

A banda, el personal de La Carral rep un conjunt de documents d'informació. Tot el personal rep el document de "Pla d'emergència en cas d'incendi". L'equip de coordinació i l'equip de monis reben el "Protocol d'actuació en cas d'accident", així com un petit dossier per realitzar les primeres cures. A banda, tenen al seu abast els documents de "Protocol d'abusos sexuals" i "Protocol per la prevenció i abordatge de l'assetjament sexual i per raó de sexe a l'empresa".

L'equip de monis té també al seu abast els dossiers amb les explicacions de totes i cada una de les activitats i tallers que es realitzen, per tal que puguin informar-se del funcionament de cada activitat abans de portar-la a terme.

Finalment, tot el personal de la casa ha de tenir al dia el "Certificat de No delictes sexuals", que s'haurà de renovar cada temporada.

## 6 TEMPORITZACIÓ

El volum de feina a La Carral varia molt segons la temporada. A continuació es detalla la temporització de cada càrrec.

Equip	Càrrec	Persona	Temporada	Dies	Horari	Hores setmanals
Direcció	Director gerent	Toni Plans	Tot l'any	Variable	Flexible	Variable
	Administradora	Sara Nadal	Tot l'any	Variable	Flexible	Variable
Coordinació pedagògica	Coordinadora pedagògica	Nuu Abellan	Tot l'any	De dilluns a divendres (3 dies presencial i 2 dies teletreball)	Flexible	37,5 h
		Muntsa Muñoz	Tot l'any	De dilluns a divendres	Flexible	35 h
Coordinació	Responsable de les colònies d'estiu	Ester Closa	Tot l'any	De dilluns a divendres	Matí o tarda	32,5 h
	Responsable de l'equip de monis	Paula Bernal i Tin Vayreda	Tot l'any	De dilluns a divendres	Matí o tarda	37,5 h
	Responsable de les convivències escolars					
	Responsable de les activitats esportives de risc	Lluís Colilles	Tot l'any	De dilluns a divendres	Matí o tarda	37,5 h
	Responsable d'activitats d'esplai i música	Alguer Vendrell	Tot l'any	De dilluns a divendres	Tarda	20 h
	Responsable de Cuina i servei	Xènia Xandri	Tot l'any	De dilluns a divendres	Variable	37,5 h
	Retén	Variable	Tardor, primavera i estiu	Una nit per setmana	Nit	8h diàries extra
Fiscal comptable	Fiscal comptable	Montse Vendrell	Tot l'any	De dilluns a divendres	Matí	25 h
Manteniment	Cap de manteniment	Albert Plans	Tot l'any	De dilluns a divendres	Matí i tarda	37,5 h
	Ajudant de manteniment	Romà Fabra	Tot l'any	De dilluns a divendres	Matí i tarda	37,5 h
Colònies d'estiu	Gestor de colònies d'estiu	Ponç Plans	Tardor, primavera i estiu	De dilluns a divendres	Matí i tarda	37,5 h
Monis	Equip de monis d'estiu i equip de monis de primavera i tardor	Variable	Tardor, primavera i/o estiu	Variable	Matí, tarda i nit	37,5 h
Cuina i servei	Cuineres, ajudants de cuina i personal de servei	Variable	Tardor, primavera i estiu	Variable	Matí o tarda	37,5 h

## 7 PROGRAMA D'ACTIVITATS

### 7.1 Descripció programa activitats

La Carral té un programa d'activitats molt variat on es presenta a les escoles les activitats que els oferim per fer durant la seva estada. Les activitats estan dividides, per temps, per franges d'edat i temàtiques. El nostre fort és l'esplai i totes les activitats, estan reforçades per jocs, tallers, cançons... relacionades amb la temàtica tractada.

De totes les activitats que oferim durant les convivències escolars, cada estiu se'n fa una tria i s'agafen les més adequades, segons l'eix d'aquell any, per proposar-les durant les colònies d'estiu.

A continuació, uns exemples del programa d'activitats.

**Activitats casa (5-9 anys)**  
*Connecta't amb la natura!*

Aquest serà el centre d'interès de les colònies d'estiu 2020, a partir del qual cada equip de monitors/ores desenvoluparà el seu propi eix d'animació adaptat a l'edat i grup que li correspongui.

La Carral es troba envoltada de boscos i camps, i el seu entorn tranquil és idoni per a fer activitats enmig de la natura. Aquest any, no ens conformarem amb tenir la natura de decorat, sinó que aquesta serà la protagonista de les nostres colònies!

A continuació us presentem algunes de les moltes activitats que farem:

**Com són les activitats?**

**Activitats de natura i explotació agrària**  
Construirem un petit **terrari** per a poder observar els insectes que trobem. En acabar, els tornarem a deixar lliures al seu hàbitat.  
Visitarem l'**Hotel dels petits animals de La Carral**, un allotjament de luxe per a tot tipus de bestioles!  
Farem d'**hortolans i de grangeres**, per descobrir com vivien a les cases de pagès de fa uns anys.

**Activitats d'esplai**  
Farem el **NOU taller de màgia**, amb nous trucs i noves disfresses!  
Ens convertirem en **indis i índies** per viure una trepidant aventura.  
Farem una divertida gimcana per aconseguir arribar al paradís: **El túnel de les sorpreses!**  
Jugarem a ser grans, amb el joc de rol de **Rics i pobres**. Ens ho passarem bé i podrem reflexionar sobre la nostra societat: Els diners fan la felicitat?  
També farem alguna petita excursió, anirem a la piscina, algun taller divertit, jugarem amb jocs d'aigua i anirem de Fira!

**Activitats de nit**  
I quan s'amagui el Sol, seguirem gaudint de les colònies, amb jocs de nit pel bosc, danses, cantades, explicant llegendes sota els estels i no ens descuïdem de la discoteca de l'última nit!

La Carral  
estiu.alacarral@gmail.com  
www.alacarral.net

**Activitats campament gran**  
*Connecta't amb la natura!*

Aquest serà el centre d'interès de les colònies d'estiu 2020, a partir del qual cada equip de monitors/ores desenvoluparà el seu propi eix d'animació adaptat a l'edat i grup que li correspongui.

La Carral es troba envoltada de boscos i camps, i el seu entorn tranquil és idoni per a fer activitats enmig de la natura. Aquest any, no ens conformarem amb tenir la natura de decorat, sinó que aquesta serà la protagonista de les nostres colònies!

A continuació us presentem algunes de les moltes activitats que farem:

**Com són les activitats?**

**Activitats de natura i explotació agrària**  
Farem una ruta dinamitzada amb l'activitat **Observació del paisatge** per gaudir del paisatge rural de l'entorn de La Carral.

**Activitats d'esplai**  
Practicarem **tècniques de muntanya** com el ràpel, escalada al rocòdrom, monocicles, patinets de muntanya i tir amb arc!  
Amb la gimcana de **les sospites de la Senyora hortensia** descobrirem l'impacte ecològic dels nostres hàbits més quotidians.  
Coneixeu la **risoteràpia**? Diuen que riure és fer salut, així que ho volem fer en grans dosis!  
Redescobrirem alguns jocs dels nostres avis i àvies com ara les bitlles catalanes, la rutlla i altres **jocs tradicionals**.  
Compartir és viure, així que viurem una setmana plena de **jocs cooperatius!**  
També farem alguna petita excursió, anirem a la piscina, algun taller divertit, jugarem amb jocs d'aigua i algun dia anirem de Fira!

**Activitats de nit**  
I quan s'amagui el Sol, seguirem gaudint de les colònies, amb jocs de nit pel bosc, danses, cantades, esquetxos, túnel de la por, concursos i no ens descuïdem de la discoteca de l'última nit!

La Carral  
estiu.alacarral@gmail.com  
www.alacarral.net

Les activitats del programa es classifiquen segons les temàtiques següents:

- **Activitats de natura.** Inclouen activitats d'observació d'insectes i petits animals de bosc, observació del paisatge i reconeixement d'arbres.
- **Món rural.** Visita de l'hort i la granja de La Carral. Passejada amb el ruquet.
- **Pastisseria.** Inclou diferents receptes fàcils de productes de pastisseria (coca de xocolata, pa de pessic, melmelada...).

- **Artesania.** Tots els tallers i manualitats de diferents temàtiques: màgia, malabars, reciclatge, bossetes d'herbes aromàtiques, planisferis, papiroflèxia...
- **Esplai.** Són jocs de tot tipus, des de gimcanes i aventures on els infants ajuden a un personatge a resoldre algun entrellat i es poden disfressar com ell/a, fins a jocs tradicionals (com les bitlles catalanes, les rutilles, jocs de tota la vida...), jocs cooperatius, activitats d'educació emocional, competicions esportives, teatre, excursions pels voltants de la Carral, visita al Santuari del Miracle, recorregut amb patinets de muntanya, tècniques de muntanya, jocs de rol, d'enigmes...



## 8 HORARIS BASE

Els horaris de La Carral varien segons la temporada de l'any.

### 8.1 Horari base de les convivències escolars

El més habitual és que les escoles facin una estada de tres dies. El primer dia solen arribar a les 11.00 del matí i l'últim solen marxar a les 15.00 de la tarda. Aquest és l'horari base que segueixen les escoles, en un dia d'estada sencer.

	Quan?	Què?	Qui?
Matí	7.00	Inici de la jornada	Personal de cuina i servei
	8.00	La canalla es lleva	Mestres i infants
	8.45	Esmorzar direcció i monis	Amb personal de servei que serveix
	9.00	Esmorzar infants	Amb mestres, personal de servei i responsable de convivències escolars
	9.30	Esmorzar mestres	Amb personal de servei que serveix
	10.00 10.30	Esmorzar personal de servei responsable de convivències escolars	-----
	9.30 10.00	Estona lliure infants	Amb monis que vigilen
	10.00	Estona lliure mestres	Poden anar a les activitats
	13.00	Activitat matí	Amb monis
	13.00 13.30	Estona lliure infants	Amb mestres
	13.00	Dinar direcció i monis	Amb personal de servei que serveix
	13.30	Dinar infants	Amb mestres, personal de servei i responsable de convivències escolars
	14.00	Dinar mestres i responsable de convivències escolars	Amb personal de servei que serveix
	Tarda	14.00 15.00	Estona lliure infants
15.00		Estona lliure mestres	Poden anar a les activitats
18.00		Activitat tarda	Amb monis
17.00		Parada per berenar infants	Amb monis
17.00 17.30		Berenar personal de servei	-----
18.00		Estona lliure infants	Amb mestres
20.00		Descans monis	-----
19.30		Sopar direcció i monis	Amb personal de servei que serveix
20.00		Sopar infants	Amb mestres, personal de servei i responsable de convivències escolars
20.30		Sopar mestres i responsable de convivències escolars	Amb personal de servei que serveix.
Nit	20.30	Estona lliure mestres	Poden anar a les activitats
	22.30	Activitat de nit	Amb monis

	22.00	Marxa personal de servei	-----
	22.30	Infants van a l'habitació	Amb mestres
	24.00	Últim repàs, per tancar llums i portes	Responsable de convivències escolars o algun altre membre de l'equip de coordinació

## 8.2 Horari base de les colònies d'estiu

Els horaris de les colònies d'estiu varien segons l'edat dels infants. També poden patir algunes variacions entre les setmanes que hi ha més ocupació i les setmanes que n'hi ha menys.

### a. Horari dels grups d'infants més petits de casa (de 5 a 7 anys)

	Quan?	Què?
Matí	8:15	Els infants es desperten amb música, es lleven, es vesteixen, es pentinen i es fan el llit
	8:45	Esmorzar
	9:45	Comença l'activitat del matí
	11:15 – 12:15	Piscina
	13:00	Dinar
Tarda	13:30	Hora lliure
	14:30	Diari xinès
	15:30	Els infants es posen el banyador
	15:30 – 16:30	Piscina
	16:30	Berenar
	17:00	Activitat de tarda
	19:00	Dutxa (cada dos dies)
20:00	Sopar	
Nit	21:00	Activitat de nit
	22:15	Els infants es posen el pijama i se'n van a dormir sentint un conte que expliquen els monis

### b. Horari dels grups d'infants més grans de casa (de 8 a 9 anys)

	Quan?	Què?
Matí	8:20	Els infants es desperten amb música, es lleven, es vesteixen, es pentinen i es fan el llit
	9:00	Esmorzar
	10:00	Comença l'activitat del matí
	11:30 – 12.30	Piscina
	13:00	Dinar
Tarda	13:30	Hora lliure
	14:15	Diari xinès
	15:15	Els infants es posen el banyador
	15:30 – 16:30	Piscina
	16:30	Berenar
	17:30	Activitat de tarda
	19:15	Dutxa (cada dos dies)

	20:00	Sopar
Nit	21:00	Activitat de nit
	22:30	Els infants es posen el pijama i se'n van a dormir sentint un conte que expliquen els monis

### c. Horari dels grups de campament petit (de 10 a 12 anys)

	Quan?	Què?
Matí	8:40	Els infants es desperten amb música, es lleven, es vesteixen, es pentinen i treuen el sac a ventilar
	9:15	Esmorzar
	10:30	Comença l'activitat del matí
	12:30 – 13:30	Piscina
	13:30	Dinar
Tarda	14:00	Hora lliure
	16:30 – 17:30	Piscina
	17:30	Berenar
	18:00	Activitat de tarda
	19:45	Dutxa (cada dos dies)
	20:30	Sopar
Nit	21:30	Activitat de nit
	23:00	Els infants es posen el pijama i se'n van a dormir
	23:30	Es posa la cançoneta de bona nit i es fa silenci.

### d. Horari dels grups de campament gran (de 13 a 16 anys)

	Quan?	Què?
Matí	9:15	Els infants es desperten amb música, es lleven, es vesteixen, es pentinen i treuen el sac a ventilar
	9:45	Esmorzar
	10:45	Comença l'activitat del matí
	13:30 – 14:30	Piscina
	14:30	Dinar
Tarda	15:00	Hora lliure
	17:30 – 18:30	Piscina
	18:30	Berenar
	19:00	Activitat de tarda
	20:15	Dutxa (cada dos dies)
	20:45	Sopar
Nit	21:45	Activitat de nit
	23:30	Els infants es posen el pijama i se'n van a dormir
	23:30	Es posa la cançoneta de bona nit i es fa silenci.

## 9 RECURSOS

La Carral compta amb un conjunt de recursos, tant humans, com energètics, com hídrics i materials propis. Els recursos humans s'han descrit i detallat a [l'apartat 5.3](#) de la pàgina 12 del present document.

Pel que fa als recursos energètics propis, la calefacció i l'aigua calenta sanitària se subministra gràcies a una caldera de biomassa (que funciona amb pinyol d'oliva o amb pellet). En algun espai molt gran tenim llars de focs que cremen llenya feta netejant els boscos del voltant de la casa. També hi ha unes plaques fotovoltaïques que poden produir fins a 20 KW.

Pel que fa als recursos hídrics propis: hi ha dos dipòsits (un a 30.000 i un de 36.000 litres on s'emmagatzema aigua apta pel consum humà) amb un sistema de filtratge i cloració automàtica a través dels quals es distribueix a la xarxa d'aigua sanitària de la casa de colònies a mesura que hi ha demanda. Hi ha també dos dipòsits, un de 300.000 i un de 60.000 litres, que recullen les aigües pluvials de les teulades que s'utilitzen per a regar els arbres de l'esplanada i els boscos de les zones d'acampada. En el dipòsit més gran sempre hi queda un romanent mínim de 50.000 litres per l'equip d'antiincendis. Hi ha un altre dipòsit de 150.000 litres, on es guarda l'aigua de la piscina, perquè no s'embruti i es pugui fer servir cada estiu.

A continuació es detallen els recursos materials.

### 9.1 Material per a les activitats

Les activitats de La Carral són molt variades i cada una requereix un material específic. En alguns casos, el material de les activitats s'ha comprat (per exemple, material de circ, instruments...) i en d'altres, les activitats són d'elaboració pròpia (és a dir, amb cartolines, plafons i material divers es prepara una gimcana, per exemple). Aquestes activitats, però, sovint requereixen usar material fungible, com ara cartolines, retoladors, llapis, folis, pega, etc. A banda del material propi de papereria, sovint es requereix un material específic per als tallers de cuina, de l'hort i la granja.

La Carral disposa, a més, d'un conjunt de material particular per a un ús molt concret. A continuació se'n fa un inventari:

- 36 patinets de muntanya
- 10 futbolins
- 50 tendes de campanya
- 10 monocicles

### 9.2 Material per a l'oficina

A l'oficina, a part del material fungible propi d'una oficina (papers, bolígrafs, grapadores...), també hi ha:

- 10 ordinadors
- 1 impressora-fotocopiadora amb escàner
- 1 plastificadora
- 1 màquina destructora de documents
- Diversos telèfons que corresponen a dues línies telefòniques

### 9.3 Material per al manteniment

El manteniment de La Carral compta amb eines de treball del camp, com ara:

- 1 tractor així com les eines per treballar-hi (1 remolc, arreu, corró, etc)
- 1 retroexcavadora
- 1 miniexcavadora Libra
- 1 tractoret tallagespes
- 2 desbrossadores de fil
- 2 xerracs
- 1 escladora de llenya
- 1 trinxadora de brossa
- Diverses eines per a l'hort i la granja (carretó, aixades, aixadons, forquilles, etc)
- Una sala que s'anomena manyaneria on hi ha un seguit d'eines per arreglar averies, fer reparacions i petites obres: eines de paleta, eines d'electricista, cargol de banc, així com material molt divers: compressor, tubs, caixes d'eines, etc

### 9.4 Equipaments

La Carral consta de la Casa Vella, que és una casa de pagès del segle XVII, i edificis adjacents de nova construcció, els quals s'anomenen Casa Nova.

Els equipaments de què disposa La Carral són habitacions, menjadors i sales entre d'altres.

#### a. Llits i habitacions

A La Carral hi ha 247 llits legalitzats disposats entre les dues cases de la manera següent:

Espai	Ubicació	Nombre d'habitacions	Places de llits
La Pedra	1a planta Casa Vella	5	50
Les Golfes	2a planta Casa Vella	4	89
La Casa Nova	Casa Nova (edifici adaptat)	6	110

## b. Menjadors

La Carral té un aforament de 330 comensals repartits en tres menjadors de la manera següent:

Espai	Ubicació	Nombre de places
Menjador Gran	Casa Nova	200
Menjador Blau	Casa Vella	80
Menjador de La Pedra	Casa Vella	50

## c. Sales

La Carral compta amb diverses sales equipades de manera diversa. A continuació es detallen les característiques de cada una.

Sala	Mida	Equipació
Sala gran	180 m <sup>2</sup>	Calefacció, llar de foc, equip de so, equip de llums i lavabos
Sala del piano	90 m <sup>2</sup>	Llar de foc
Teatre	180 m <sup>2</sup>	Escenari, pista, equip de so, equip de llums, cortinatges, cobertura superior, tancament lateral amb sistema de tendals
La volta	60 m <sup>2</sup>	Calefacció i biblioteca
Taller de la Cuina	70 m <sup>2</sup>	Aire condicionat
Entrada	40 m <sup>2</sup>	
Sala de monis	50 m <sup>2</sup>	Calefacció i lavabo
Saleta dels sofàs	15 m <sup>2</sup>	Calefacció
Sala de disfresses	25 m <sup>2</sup>	Calefacció
Sala dels núvols	30 m <sup>2</sup>	Calefacció
Sala del tèxtil	60 m <sup>2</sup>	Aire condicionat
Sala dels coixins	50 m <sup>2</sup>	Equip de so
Sala de titelles	40 m <sup>2</sup>	Equip de so
Sala de campament Alzina	60 m <sup>2</sup>	Lavabos, equip de so, cobertura superior
Sala del campament Roure	100 m <sup>2</sup>	Lavabos, equip de so, cobertura superior

A banda d'aquestes sales, La Carral gaudeix d'altres espais. A continuació se'n fa un llistat:

- Saleta dels sofàs del final de la volta
- Sala d'arxius
- 2 Oficines
- Bugaderia
- Dispensari
- Cuina
- Office

- Caseta del Campament Freixe
- Campament Alzina
- Campament Roure
- 3 camps de futbol
- 2 camps de bàsquet
- 1 camp de voleibol
- 3 esplanades per jugar
- 3 boscos per jugar a fer cabanes
- Parc infantil i sorral
- Túnel de les sorpreses
- Tirolina
- Rocòdrom
- Ràpel
- 2 granges
- Hort
- Hivernacle
- Jardí d'herbes aromàtiques
- Piscina de 180.000 litres (en un recinte tancat, enrajolat i enjardinat, amb lavabos)
- Cobert per guardar els patinets de muntanya

## 10 PRESSUPOST I FINANÇAMENT

La Residència Infantil La Carral SL és una empresa privada i, per tant, no rep cap subvenció pública. A continuació es detallen els ingressos i les despeses de La Carral.

Ingressos	
Font d'ingressos	Percentatge
Convivències escolars	50,73 %
Colònies d'estiu	43,38%
Grups o entitats de cap de setmana	5,89 %

Despeses	
Dispendi	Percentatge
Queviures i despeses de cuina	12,6 %
Compra de material per a la cuina, les habitacions, tallers, granja, electrodomèstics, biomassa, etc.	3,99%
Combustibles (biomassa i gasoil)	1,62%
Treballs externalitzats (gestoria, informàtica, tractaments de plagues, etc)	1,68%
Lloguers	1,19%
Reparacions i inversions	7,34%
Assegurances	0,76%
Publicitat	0,18%
Subministraments	3%
Salari	52,04%
Seguretat social	15,30%
Tributs (cànon aigua, permisos obres, ITV...)	0,30%

## 11 SISTEMA D'AVALUACIÓ

L'equip de La Carral vetlla per una avaluació contínua. Dia a dia, el personal qüestiona, proposa idees de millora, exposa dubtes i dificultats, etc. Ara bé, a banda d'aquesta revisió constant, hi ha tres moments anuals en què es fa una valoració específica. Aquests tres moments són, el començament de les temporades de convivències escolars i colònies d'estiu, el final de les temporades de convivències escolars i colònies d'estiu i el tancament de l'any.



### **11.1 Començament de temporada**

A principi de temporada, tant de convivències escolars, com de colònies d'estiu, es fa una reunió amb els diferents àmbits de treball: coordinació, equip de monis, personal de cuina i servei. Es fan les indicacions pertinents de què s'exigeix aquell any i es repassen els punts febles on es va fallar l'any anterior.

### **11.2 Final de temporada**

A final de temporada, tant de convivències escolars, com de colònies d'estiu, es torna a organitzar una reunió amb els diferents amb els diferents àmbits de treball (coordinació, equip de monis, personal de cuina i servei) per valorar i analitzar la feina feta, sentir totes les opinions i permetre un espai de reflexió amb propostes de millora.

### **11.3 Tancament anual**

Al novembre es fa una avaluació anual. En aquesta reunió es fa un balanç de comptes i una anàlisi de participants fent la comparativa amb altres temporades. A més, es reflexiona sobre les crítiques i propostes rebudes per millorar en un futur. També es valora la tasca del personal al llarg de l'any.

En aquesta reunió es fa un repàs exhaustiu de les activitats dutes a terme durant la temporada per tal de canviar-ne o afegir-ne alguna, així com dels menús, per valorar si es requereix fer alguna modificació.

Finalment, és el moment de parlar de les reformes que cal fer a la casa i a les instal·lacions en general.

Amb tot això, es defineix el pressupost de l'any vinent.

## **12 REVISIÓ I APROVACIÓ DEL PEC**

La present versió del document ha estat revisada i aprovada per Direcció i Equip de gestió el dia 1 de setembre del 2023.